

# Rapport d'activités 2024-2025



“

L'éducation de la petite enfance est un investissement dans l'avenir de notre société. Les enfants que nous éduquons aujourd'hui seront les adultes de demain qui façonneront le monde dans lequel nous vivons.

#valorisonsmaprofession





## Mot du président

Chers membres, éducatrices, parents et amis,

Alors que nous faisons le bilan de l'année écoulée, je tiens à commencer par vous dire un grand merci. Merci pour votre confiance, votre soutien et votre engagement. C'est grâce à vous que notre mission auprès des enfants peut se réaliser pleinement.

Cette année a apporté son lot de défis, mais ensemble, nous avons su les transformer en opportunités. Nous avons lancé des projets enrichissants et créé un environnement inclusif, stimulant et bienveillant, où chaque enfant peut grandir et s'épanouir à son rythme. Nous pouvons être fiers de nos initiatives, notamment de notre projet de construction de la 5<sup>e</sup> installation, qui répondra aux besoins croissants de notre communauté.

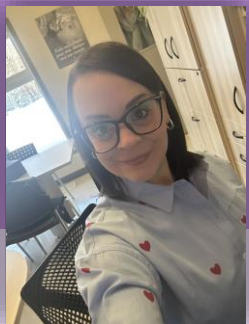
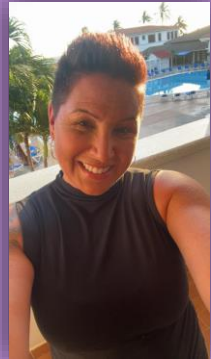
Je souhaite également remercier chaleureusement les membres sortants du conseil d'administration. Votre temps, votre énergie et votre dévouement ont fait une réelle différence. Votre engagement laisse une marque durable et inspire tous ceux qui continueront à faire avancer notre organisation.

Le conseil d'administration a toujours à cœur le bien-être des enfants, mais aussi celui de notre personnel éducateur. Nous nous efforçons de prendre les meilleures décisions pour offrir un milieu de travail sain et des conditions valorisantes, en reconnaissance de l'importance de leur rôle chaque jour.

Merci à toutes et à tous pour votre confiance et votre engagement. Continuons, ensemble, à bâtir un lieu où les enfants peuvent s'épanouir pleinement et où toutes les éducatrices et tous les éducateurs qui composent notre équipe se sentent valorisés et soutenus chaque jour.

François Lanthier, Président du conseil d'administration.

# Organigramme 2024-2025



Assemblée générale annuelle

Conseil d'administration

Directrice générale  
Nadine St-Onge

Directrices adjointes aux installations

Mélanie Ménard, directrice générale adjointe aux ressources humaines

Nadine Touchette, directrice adjointe à la pédagogie

Marie-Noëlle Breton, directrice adjointe à l'installation

Isabelle Grandmaison, directrice adjointe à la qualité des services

Stéphanie Dubois, coordonnatrice pédagogique et relève directrice adjointe pour 2025-2026

Président: François Lanthier  
Vice-président: Cindy Jalbert  
Secrétaire: Audrey Patry Moncion  
Trésorier: Marie-Frederike Scott  
Représentant de la communauté: Sylvie Grenier.  
Administrateurs: Marie-Pier Paquet, Geneviève Godin, Élodie Brault.

Adjointe administrative

Carole Maillé



Conseillères pédagogique et technique

Maude Boucher Rabis, Annik Constantineau et Karine Trotier.

Installation  
Vol-à-Voile 1  
Nadine Touchette

Personnel éducateur

Marie-Louise Deslauriers  
Responsable de l'alimentation

Installation  
Vol-à-Voile 2  
Isabelle Grandmaison

Personnel éducateur

Marie-Louise Deslauriers  
Responsable de l'alimentation

Installation  
Bouleaux  
Marie-Noëlle Breton

Personnel éducateur

Andréa Champagne  
Responsable de l'alimentation

Installation  
Mary  
Mélanie Ménard

Personnel éducateur

Tania Goudrault  
Responsable de l'alimentation



# Saviez-vous que...

au 31 mars 2025...

Elles sont des pionnières de notre CPE, plus de 15 ans de services!

Nicole Labrèche  
Christine Lussier  
Annie Larocque  
Tania Goudreault  
Isabelle Grandmaison  
Mélanie Ménard  
Nadine St-Onge

**60% de nos employés font partie de notre grande famille depuis plus de 5 ans!**

Plus de 10 ans:

Mélanie Bélair  
Chantal Malette  
Marie-Pier Legault Lajeunesse  
Caroline Lavigne  
Karine Moreau-Boulay  
Carolane Laniel  
Claire Dumouchel  
Stéphanie Dubois  
Julie Bergeron  
Maude Boucher Raby  
Annik Constantineau  
Nadine Touchette

26 femmes formidables ont entre 5 et 10 ans d'ancienneté avec nous



## Le CPE a 78 employées!!

- 23 éducatrices permanentes titulaires de groupe
- 6 éducatrices de Soutien
- 6 éducatrices de rotation
- 3 responsables en alimentation
- 16 remplaçantes permanentes
- 11 remplaçantes sur appel
- 2 remplaçants sur appel 😊
- 1 préposé à l'entretien
- 3 conseillères pédagogiques
- 1 coordonnatrice pédagogique
- 1 adjointe administrative
- 4 directrices adjointes
- 1 directrice générale

# Saviez-vous que...

au 31 mars 2025...

Léane Varin, éducatrice, a obtenu sa qualification, Bravo!

Marie-Eve Desnommées,  
Valérie Lépine,  
Océane Roberge et  
Valérie Brochu, ont toutes terminé leur formation. Elles sont en voie d'obtenir leur qualification.

Ces employées ont reçu la Prime d'encouragement à la qualification



Des femmes déterminées, qui réussissent à concilier travail/famille/études;

Émilie Moreau, Mélanie Boucher et Chantal Simard, Mélissa Pinon se sont mises au défi en complétant leur RAC96 afin d'obtenir leur qualification.

**13 employés (es)** (dont 5 employées permanentes) sont présentement en formation travail/études du programme COUD.

**Isabelle Grandmaison**, poursuit ses études à l'Université actuellement pour l'obtention d'un certificat en gestion.

**Stefanie Dubois**, complète une attestation collégiale en comptabilité pour acquérir de nouvelles compétences.

**Carole Maillé**, suis présentement une attestation collégiale en comptabilité pour ajouter des cordes à son arc.

**Karine Trottier (CP) Maude Boucher Raby (CP) et Carolyne Lacroix** poursuivent leurs études à l'université pour un certificat en soutien pédagogique en service de grade.

***L'inclusion des enfants à défis particuliers; l'inclusion enrichit l'expérience des enfants ainsi que celle de l'équipe de travail, en permettant d'accueillir la différence et en encourageant la tolérance.***

L'intégration des enfants ayant des besoins particuliers se révèle être une aventure humaine incroyablement enrichissante à plusieurs niveaux :

- Elle garantit une égalité des chances, offrant à chaque enfant un accès équitable à des opportunités de développement.
- Elle permet à l'enfant de s'épanouir dans un environnement collectif, où l'imitation des autres enfants devient un moteur puissant pour son autonomie.
- Elle casse les barrières de l'isolement des parents, les rendant plus connectés et soutenus dans leur parcours.
- Elle crée un espace d'échanges précieux où les parents peuvent partager responsabilités et idées, formant ainsi une communauté solidaire.
- Elle constitue un cadre idéal pour observer l'évolution des enfants, et ainsi mieux cibler les interventions individualisées qui répondent à leurs besoins spécifiques.
- Elle encourage les autres enfants à développer des compétences sociales essentielles, comme l'acceptation et l'empathie face à la différence.
- Enfin, elle cultive une ouverture d'esprit, enrichissant tous les participants de cette expérience de diversité.

**Nous avons accueilli 27 enfants ayant des défis particuliers.**

***Pour chaque enfant, la subvention AISG (aide à l'intégration en service de garde) nous permet d'offrir des séances d'accompagnement individuel adaptés à leurs besoins.***

***Du 1er avril 2024 au 1er septembre 2024 nous avons contribué à l'évolution de 21 enfants.***

***Du 1er sept 2024 au 31 mars 2025 c'est 20 enfants que nous avons accompagnés.***

- ✓ ***3 de ces enfants ont profité de la mesure exceptionnelle et du programme ICI.***
- ✓ ***21 enfants en stimulation du langage;***
- ✓ ***1 enfant avec un plan d'intégration pour soins organiques ;***
- ✓ ***3 enfants avec un plan d'intervention pour défis comportementaux;***
- ✓ ***1 enfants avec des besoins ou supports physiques.***



## Accompagnatrices d'enfants à besoins particuliers

### Nathalie Malette, Julie Joly et Tina Groulx

D'avril à octobre 2024, Julie a partagé son temps entre l'installation Mary et le Vol-à-Voile offrant des séances d'accompagnement individuel à des enfants ayant besoin de développer leur langage, leurs habiletés sociales et leur motricité.

Tina a accompagné deux enfants TSA et offert des séances de stimulation du langage à l'installation des Bouleaux.

Nathalie a accompagné 1 enfant TSA à l'installation Mary.

Merci pour avoir permis à ces enfants d'être intégrés, de se développer à leur plein potentiel à travers le jeu, de socialiser et de pouvoir fonctionner dans les différents moments de vie au CPE.

## Conseillères pédagogiques et technique

### Maude Boucher-Raby, Karine Trottier, Anick Constantineau

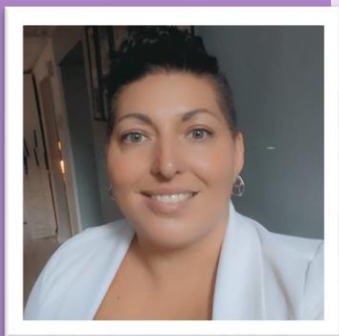
En octobre 2024, c'est l'entrée en poste de 2 de nos conseillères pédagogiques.

Maude pour le vol à voile et Mary et Karine pour Bouleaux.

Elles reprennent le flambeau des séances d'accompagnement individuel et offrent du support pédagogique aux éducatrices.

En novembre Anik les rejoint pour former un trio riche en expériences.

3 éducatrices qualifiées, chez nous depuis plusieurs années, ont choisi une nouvelle avenue professionnelle et continuer de partager leur passion pour la petite enfance différemment. Elles sont un atout autant pour les enfants que les équipes de travail.





## Notre philosophie



- Au CPE Le Lièvre et la Tortue, les enfants sont des êtres à part entière en interaction constante avec leur environnement physique et naturel. Nous avons comme référence cet environnement pour répondre à leur développement global. Étant donné que leur famille est leur référence première, le choix qu'elle a fait de vivre à la campagne conditionne son évolution.
- Notre CPE se veut une entité qui stimule et supporte cette évolution en fournissant aux enfants, aux familles et à la collectivité un espace adapté et complémentaire où chacun développe un sentiment d'appartenance. Par conséquent, nous devons nourrir et enrichir l'environnement de l'enfant afin que ses interactions et son développement personnel favorisent l'épanouissement de son plein potentiel.
- Grâce à la plate-forme pédagogique qui distingue le CPE Le Lièvre et la Tortue ainsi que son milieu de vie, nous guidons et supportons l'enfant pour qu'il développe son sens de l'initiative et pour lui faire vivre des expériences qui lui serviront de cadre de références par la suite.
- Pour cela, il convient de mettre en place une structure d'encadrement souple, modifiable et adaptable aux besoins et aux goûts des enfants. L'environnement de l'enfant doit être sain, sécuritaire et adapté à ses besoins.
- Le CPE Le Lièvre et la Tortue a le souci de développer une conscience écologique à travers ses interventions.

# Notre mission



Assurer le bien-être, la santé et la sécurité des enfants;

Offrir un milieu de vie propre à accompagner les jeunes enfants dans leur développement global;

Contribuer à prévenir l'apparition de difficultés liées au développement global des jeunes enfants et favoriser leur inclusion sociale.



# Apprendre en s'amusant

## Les principes de base du programme éducatif

Le partenariat entre le CPE et les parents est essentiel au développement harmonieux de l'enfant;

Chaque enfant est unique;

L'enfant apprend par le jeu actif;

L'enfant est l'acteur principal de son développement;

Le dév. de l'enfant est un processus global et intégré et que toutes ces dimensions sont interreliées.

## Nos valeurs, au cœur de notre programme

Estime de soi

Partage coopération et entraide

Créativité

Respect de soi, des autres et de la nature

Communication bienveillante

Plaisir

Implication des parents

Saines habitudes de vie



# Une journée type au CPE



Accueil du matin (multi âges)

Rassemblement dans le groupe d'appartenance

Cercle magique pour bien partir la journée

Collation ouverte

Séquence de planification-action-réflexion

Diner-causerie

Période d'hygiène; on se brosse les dents

Jeux extérieurs ou activités en groupe d'appartenance

Période de préparation aux repos: éveil à la lecture/méditation ou yoga...

Activités calme et libres au réveil

Collation ouverte

Jeux extérieurs

Un tableau de tâches et responsabilités pour la participation de tous



# Nos familles, notre monde! au 31 mars 2025

Au 31 mars 2025	Vol-à-Voile 1 47 places	Vol-à-Voile 2 60 places	Bouleaux 31 places	Mary 78 places	Total au permis 216 places
<b>Nombre de familles</b>	35	46	25	55	161
<b>Nombre d'enfants inscrits</b>	30 filles 17 garçons 47 enfants  1 enfant remplaçant	30 filles 30 garçons 60 enfants  1 enfant remplaçant	15 filles 16 garçons 31 enfants  1 enfant remplaçant	35 filles 43 garçons 78 enfants  2 enfants remplaçants	110 filles 106 garçons 216 enfants  5 enfants remplaçants Total: 221
<b>De l'Ange-Gardien</b>	19	41	12	43	115
<b>Gatineau</b>	15	7	16	28	66
<b>Autres</b>	14	14	3	9	40

Nous avons 5 places réservées dans le cadre du protocole d'entente avec le CSSS. 3 de ces places ont été comblées.

Taux d'occupation 2024-2025: 98,15%  
Taux de présence 2024-2025: 78,57%

# Grandes réalisations 2024-2025



## Gestion stratégique des ressources humaines

Réalisation favorisant la rétention du personnel et le recrutement, en étant un employeur de choix qui se démarque dans le réseau, sous la direction de Mélanie Ménard

Avec les sondages, les rencontres, les consultations, l'opinion de professionnels et les travaux en comité, nous connaissons très bien nos limites et nos opportunités, en ce qui concerne le recrutement et la rétention de notre personnel. Nous avons donc agi sur nos limites les plus importantes;

- **La charte Concilivi** est bonifiée afin de mieux répondre aux besoins des employées.
- Pour une autre année, le CPE offre gratuitement à son personnel permanent actif au travail, le programme de soins de santé virtuel avec **Telus Santé**.
- Dès septembre, les horaires de 2 de nos installations sur 4 vont débuter **un horaire fixe**.
- On observe une baisse dans le nombre de départ et congé sans solde en 2024-2025, comparativement aux deux années précédentes.
- **Le programme COUD** est devenu pour nous une option intéressante de recrutement.
- **Le programme d'intégration des nouvelles employées** (depuis l'an dernier)
- Nous sommes maintenant reconnus comme étant un milieu de travail alliés contre la violence conjugale.

# Gestion stratégique de la qualité éducative

Réalisations pour viser l'harmonisation des pratiques en lien avec la qualité éducative,  
sous la direction de Nadine Touchette

## Grandes réalisations 2024-2025



### Nouveaux postes au cpe! 3 conseillères pédagogiques sont intégrées dans leurs fonctions respectives

Maude Boucher Raby pour les installations Vol-à-Voile 1 et 2  
Karine Trottier pour l'installation Bouleaux  
Annik Constantineau pour l'installation Mary

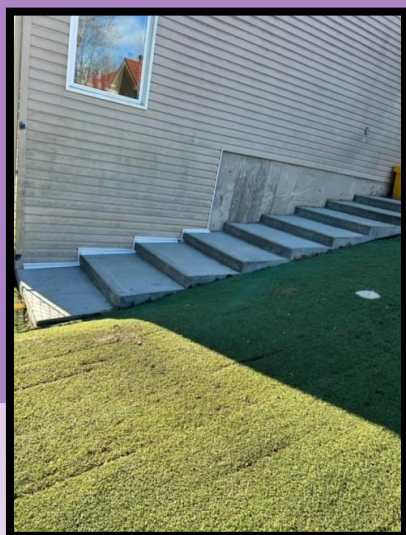
#### Voici les grandes lignes de leur description de fonctions pour bien comprendre leur contribution

- ❖ Observer, analyser et collaborer aux dépistages des troubles de développement et des défis développementaux dans le but d'agir tôt pour favoriser le développement du plein potentiel de chaque enfant.
- ❖ Organiser et animer les séances de stimulation auprès des enfants ayant des besoins particuliers et mettre en application les plans d'intégration approuvés par les professionnels.
- ❖ Offrir du soutien pédagogique et technique aux éducatrices au besoin.
- ❖ Élaboration et perfectionnement d'outils d'intervention.
- ❖ Viser l'harmonisation des pratiques éducatives et agir comme personne-ressource auprès des éducatrices et des DA en ce qui a trait au cadre pédagogique et à l'application du programme d'activité du CPE.
- ❖ Animer différents programmes de stimulation tels que: Brindami, Cornemuse et Stella...
- ❖ Participer à la gestion de l'organisation du travail visant le bon fonctionnement et la qualité des services.



Frédérique Drolet - Soprano

## Grandes réalisations 2024-2025



# Gestion stratégique de la qualité éducative, et des ressources humaines

Réalisations pour viser l'harmonisation des pratiques en lien avec la qualité éducative, sous la direction de Mélanie Ménard et avec la collaboration de Nadine Touchette

**Soutenir et outiller les éducatrices dans l'accompagnement des comportements agressifs des enfants, objectif inclus dans le plan d'action santé sécurité au travail 2024-2025.**

- Des actions mises en place pour diminuer les risques psychosociaux chez les éducatrices en lien avec les comportements agressifs chez les enfants.
- Revoir le cadre de référence pour l'intégration des enfants à besoins particuliers et y ajouter des éléments d'une politique d'inclusion.
- Outiller les éducatrices à informer les parents des principaux comportements agressifs des enfants.

### L'intégration de l'art culturel dans le parcours éducatif

Le CPE a offert aux enfants des ateliers d'initiation à l'opéra, animé par Frédérique Drolet. Au total, 216 enfants ont bénéficié de ces ateliers à la saveur musicale de janvier à mai et ce, une fois semaine.

Pour couronner le tout, un spectacle fut présenté aux familles dans nos 4 installations.

Ces ateliers fut possible grâce au Fonds de développement culturel (FDC) qui vise à encourager le développement de l'offre culturelle sur le territoire des six municipalités qui composent la MRC des Collines-de-l'Outaouais, soit Cantley, Chelsea, L'Ange-Gardien, La Pêche, Pontiac, et Val-des-Monts.

### Enrichir nos cours extérieures!

- Gazon synthétique installé dans les 4 cours de nos installations.
- Achat de vélos avec ou sans pédales pour les enfants
- Renouvellement de matériel pour jeux de sable et eau, et de ballons.

# Grandes réalisations 2024-2025



## Gestion stratégique de l'administration

### Réalisations pour une gestion stratégique de l'administration

avec la collaboration de Marie-Noelle Breton

#### Optimiser l'utilisation du logiciel ACCEO pour la gestion de la rémunération.

- Les employés utilisent maintenant l'outil proposé par le logiciel (TIEMPO) pour rédiger et transmettent leurs feuilles de temps et consulter leurs banques de congés.

#### Se conformer loi sur la protection des renseignements personnels

- Poursuite des travaux en lien avec la loi sur la protection des renseignements personnels.

#### Se conformer à la loi sur la protection des enfants

- Ajuster nos documents et procédures pour se conformer aux nouvelles règles sur la vérification des absences d'empêchement (antécédents judiciaires).

#### Mise en place progressivement de la nouvelle structure administrative de l'équipe de gestion en prévision de l'arrivée de la nouvelle composante

- Isabelle Grandmaison intègre son poste de directrice adjointe, qualité des services, et débute à l'installation du VaV 2.
- Nadine St-Onge consacre maintenant ses tâches à la direction générale du CPE.
- Réorganisation des fonctions et des postes de travail.

# Grandes réalisations 2024-2025



## Projet de développement, 60 places de plus à notre permis en 2026

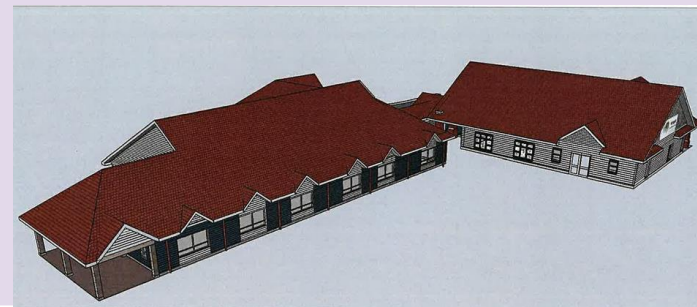
### Réalisations dans le cadre du projet de développement

La construction a débuté à l'automne 2024 😊

L'échéancier a été repoussé d'environ un mois depuis le début des travaux dû aux défis occasionnés par les travaux d'hiver.

La fin des travaux est prévue pour le 1<sup>er</sup> décembre 2025.

Nous prévoyons ouvrir en janvier/février 2025.



**Le projet va nous permettre d'offrir 60 places supplémentaires**

**Le projet va créer de l'emploi**  
8 postes d'éducatrices titulaires de groupe  
2 postes d'éducatrices de rotation  
2 postes d'éducatrices de soutien

3 postes de conseillères pédagogiques  
2 postes de directrice adjointe



# Les formations, essentielles au développement professionnel...

## Formations présentées aux éducatrices

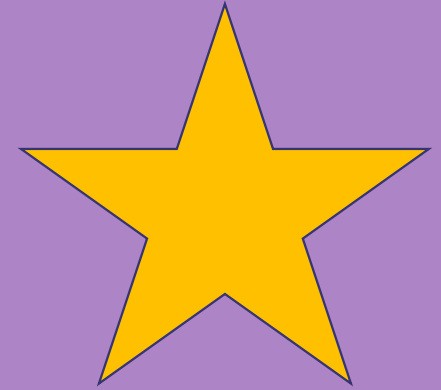
Conférence sur la sieste

Éveil à la lecture

Intégration de l'adulte dans le monde des tous petits (HighScope)

Approche SAEM (Service aide à l'enfant et son milieu)

Intelligence émotionnelle



## Formations présentées aux gestionnaires:

Comptabilité/ amortissements

Webinaire mesure exceptionnelle

Milieu de travail allié contre la violence conjugale (portion présentée également aux éducatrices)

Préparation retraite mi-carrière

ACCEO module Ressource humaine

Coalition des familles/Une place pour tous

Gestion des absence, retour au travail réussi

Prévenir les risques psychosociaux en lien avec les comportements agressifs des enfants (dans le cadre du programme de prévention santé et sécurité au travail)

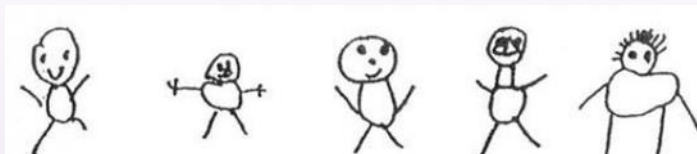
Secourisme en milieu de travail

## **Membres du conseil d'administration:**

Rôle et responsabilité d'un membre du CA

# Nos programmes de stimulation 2024-2025

Apprendre en s'amusant



Brindami: Programme visant l'acquisition d'habiletés sociales

Cornemuse: Programme sur la stimulation du langage

Mini Gigotte: Outil sur les activités physiques

Programme: L'éveil à la lecture, volet petite enfance

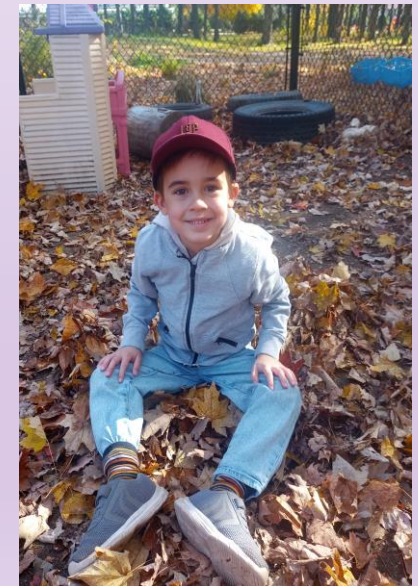
Accès au service d'une éducatrice en stimulation du développement individuel pour les enfants avec des besoins particuliers



# Activités coups de cœur: en 2024-2025



Octobre, avec ses couleurs chaudes et son air frais, invite à célébrer les **petits changements magiques** du quotidien : les feuilles qui changent de couleur ou qui tombent, les premiers frissons d'Halloween. Ce mois est une invitation à apprécier les petites merveilles autour de nous, comme des instants de magie discrète qui réchauffent le cœur. 🍂 🎃 ✨





## Décembre au-delà des festivités !

Le mois de décembre, c'est l'occasion d'explorer l'hiver et ses changements : la neige, le froid, les animaux qui se préparent à l'hibernation. C'est aussi un moment pour parler de **partage** et de **générosité**, en lien avec les fêtes. Des activités simples autour de la neige ou des histoires de lumière peuvent aider les enfants à apprécier la magie de ce mois. ❄️ 🎄



PROMENONS-  
NOUS DANS LES  
BOIS



CETTE THÉMATIQUE A  
PERMIS AUX ENFANTS  
DE DÉCOUVRIR LA  
NATURE À TRAVERS  
DES ACTIVITÉS  
SENSORIELLES, DES  
JEUX EXTÉRIEURS ET  
DES HISTOIRES  
INSPIRÉES DE LA  
FORÊT.

ELLE A FAVORISÉ  
L'EXPLORATION,  
L'IMAGINAIRE ET LE  
DÉVELOPPEMENT  
GLOBAL, TOUT EN  
ÉVEILLANT LEUR  
CURIOSITÉ POUR  
L'ENVIRONNEMENT.



## Thématique le goût de découvrir

En mars, "Le goût de découvrir" invite les enfants à explorer le monde autour d'eux.

On peut parler de **nouvelles saveurs**, de **découvertes** et de **curiosité**. Des activités comme goûter des fruits inconnus, toucher de nouvelles textures ou partir en balade pour observer la nature sont parfaites pour éveiller leur curiosité et leur donner le goût d'apprendre. 🍎🌱



- ▶ **Les vacances au soleil**
- ▶ C'est le moment de rêver à des journées de détente sous le ciel bleu !
- ▶ Jeux de sable et châteaux, jeux d'eau et des **pique-niques en plein air**.
- ▶ Une belle occasion pour les enfants de s'évader à travers des jeux et des histoires d'été. 🌞 🏖️



- ▶ **Nos potagers, toujours un coup de cœur chaque année!**

Merci à Nicole Labrèche, Karine Trottier, Danielle Groulx et Andréa Champagne pour l'organisation des potagers.



Avec madame Frédérique Drolet,

La magie de l'opéra s'est installée au CPE, faisant rêver petits et grands.

À travers la musique, le chant et le jeu symbolique, les enfants ont eu l'occasion de découvrir un univers artistique riche qui stimule leur imagination et éveille leur sensibilité culturelle.





Animations Clin d'oeil  
On se déplace pour vous!

## Atelier Éducatif

Cible visée: 4 - 5 ans

# « Ma Rentrée à la Maternelle »

Conte écrit par l'équipe d'Animations Clin d'Oeil  
Auteure: Marie Elaine Beaudry  
Illustratrice: Christine Michaud



À partir d'un heure du conte interactif, nous préparons les enfants à leur rentrée à la maternelle.

Un atelier causerie avec les enfants est prévu à la suite de l'histoire.

Les thèmes abordés sont l'adaptation aux changements, la socialisation et l'attitude positive à vivre de nouvelles expériences.

- Durée: 60 minutes
- Décors, musique et personnage costumé
- Animation intérieure ou extérieure

450 443-8222 / [www.animationsclinodoeil.com](http://www.animationsclinodoeil.com)



Dans le cadre de la transition scolaire, une activité d'histoire interactive a été proposée aux enfants.

Cette approche ludique leur a permis de participer activement au récit, de développer leurs habiletés langagières et sociales, tout en les préparant en douceur à l'entrée à l'école...



## Fêtes des finissants

juin 2024

"Un événement tant attendu chaque année par nos finissants, qui se préparent avec enthousiasme plusieurs mois à l'avance. Chansons, décorations, photos..."

Cette journée festive marque une étape importante dans leur transition vers le milieu scolaire.

Elle est chaleureusement appréciée par les enfants et les parents, un moment empreint d'émotions et de fierté, symbolisant la fin d'un chapitre et le début d'une nouvelle aventure!



## Merci aux membres du conseil d'administration



Les membres du conseil d'administration ont tenu 10 rencontres officielles en 2024-2025.



L'enjeu le plus important cette année fut la pénurie de main d'œuvre dans notre réseau.



Merci aux membres du conseil d'administration pour votre engagement et votre bienveillance envers notre personnel. Merci pour votre appui dans nos projets.



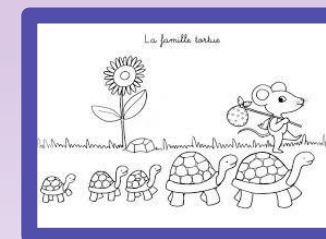
Vous avez, chacun à votre manière, contribué à la réussite de notre plan d'action 2024-2025.



Merci d'avoir gouverné avec autant de professionnalisme!

# La Gouvernance

Nom	Profil	Poste occupé
François Lanthier	Parent utilisateur Mary	Président
Cindy Jalbert	Parent utilisateur Vol-à-Voile 2	Vice-Présidente
Audrey Patry Moncion	Parent utilisateur Vol-à-Voile 1	Secrétaire
Marie-Frederike Scott	Parent utilisateur Mary	Trésorière
Marie-Pier Paquet	Parent utilisateur Bouleaux	Administratrice
Élodie Brault	Parent utilisateur Vol-à-Voile 1	Administratrice
Geneviève Godin	Parent utilisateur Vol-à-Voile 1	Administratrice
Sylvie Grenier	Représentante de la communauté	Administratrice



# Mots d'enfants

Moi je vais chez grand-papa... et son ami lui répond: moi chez petit papa.

Olivia-Rosa 2 ans ½ : Lors du dîner, elle dit à son éducatrice Carolyne: Crocoline j'ai finis!

Laurie en mangeant de la soupe: moi j'ai une petite cuillère parce que je suis petite, son éducatrice répond oui et moi j'ai une grande cuillère, Laurie; parce que t'es grosse! Son éducatrice; grande tu veux dire? Laurie; oui :)

Est-ce qu'aujourd'hui on est demain?

Aurélie 3 ans: Ma maman a une sècheuse pour ses cheveux!

2 enfants de 3 ans discutent au vestiaire l'un d'eux s'en va dans le sud bientôt, l'autre lui demande d'y aller avec en lui disant, pour aller dans le sud ça prend beaucoup de sous et moi mon papa a beaucoup de sous!

Théodore 2 ans et demi discute au vestiaire avec son papa, il lui dit on va voir Valérie? Papa lui répond non Valérie est en congé aujourd'hui. Théodore lui demande qui est avec moi? Papa lui répond je ne sais pas, avec qui aimerais-tu passer la journée? Théodore: une éducatrice!

Julien 2 ans 1/2 : Ma piscine est fermée parce que c'est l'automne de cette année.



Eva-Lee 3 ans: J'ai froids aux mitaines!

Le ministère de la famille;

L'Association Québécoise des Centres de la Petite Enfance, L'Association des Cadres des CPE et Corporation des CPE de l'Outaouais;

Coopérative d'achat William COOP;

Entretien GMV;

La municipalité de l'Ange-Gardien;

MRC des Collines-de-L'Outaouais;

Claudine Grenier, comptable;

PUR traiteur, service alimentaire;

Diane Robert, auditeur;

Le CISSSO et Le Pavillon du Parc;

Unno, soutien informatique;

ACCEO Solution, outil de gestion, Amisgest outil de gestion, Cible petite enfance site de formation en ligne, gestion Para Médical secourisme;

Samuel Marx et Pro4saison pour le déneigement;

Bionest, équipement sanitaire et Consult'eau, échantillonnage eau aux 2 semaines;

Deslauriers, alarme et système intrusion, Barrette Bernard et Frigo Tech système de ventilation chauffage;

Fournisseurs spécialisés pour la petite enfance : Avron, Brault et Boutiller, Biggy Boom, L'Échelle du monde, Pluri gamme et équipement 3L;

Imprimerie Papineauville, Denis Bureau, Librairie Rose-Marie, BMR, Nadon et Fils, ROMCO;

Alimplus, Gaetan Cyr fruits et légumes, LD Guindon laitier, Chapeau Melon, les jardins Ubuntu, IGA et Maxi;

Pépinière de L'Ange-Gardien.

**Merçi !**

20 ans pour notre CPE!



