

# Rapport d'activités 2023-2024





*Chers membres, éducatrices, parents et amis,*

*Alors que nous faisons le bilan de cette année écoulée, je souhaite prendre un moment pour exprimer ma reconnaissance à chacun d'entre vous. Votre engagement et votre passion pour l'éducation et le bien-être des enfants sont au cœur de notre mission.*

*Cette année, nous avons relevé de nombreux défis, mais grâce à notre collaboration et à notre détermination, nous avons réussi à mettre en place des projets enrichissants et innovants. Nous avons favorisé un environnement d'apprentissage inclusif et stimulant, qui répond aux besoins de chaque enfant.*

*Je suis particulièrement fière des initiatives lancées pour renforcer le lien entre les familles et notre équipe éducative, ainsi que des activités qui ont permis aux enfants d'explorer et de grandir dans un cadre bienveillant.*

*Ce rapport annuel présente nos réalisations, les témoignages de nos enfants et familles, ainsi que nos objectifs pour l'année à venir.*

*Ensemble, continuons à construire un lieu où chaque enfant peut s'épanouir et développer son potentiel.*

*Merci pour votre confiance!*

*Cindy Jalbert, Présidente du conseil d'administration.*

## Organigramme 2023-2024



Installation  
Vol-à-Voile 1  
**Nadine Touchette**

Équipe d'éducatrices

**Marie-Louise Deslauriers**  
Responsable de l'alimentation

Installation  
Vol-à-Voile 2  
**Nadine St-Onge**

Équipe d'éducatrices

**Marie-Louise Deslauriers**  
Responsable de l'alimentation

Installation  
Bouleaux  
**Marie-Noëlle Breton**

Équipe d'éducatrices

**Andréa Champagne**  
Responsable de l'alimentation

Installation  
Mary  
**Mélanie Ménard**

Équipe d'éducatrices

**Tania Goudrault**  
Responsable de l'alimentation

Assemblée générale annuelle

Conseil d'administration

Directrice générale

Nadine St-Onge

Nos directrices adjointes et coordonnatrices pédagogiques et techniques

Mélanie Ménard, directrice générale adjointe aux ressources humaines (absente en 2022-2023).  
Nadine Touchette, directrice adjointe à la pédagogie  
Marie-Noëlle Breton, directrice adjointe à l'installation.  
Stéphanie Dubois et Isabelle Grandmaison, coord. Pédagogique et technique.

Président: Cindy Jalbert

Vice-président: François Lanthier

Secrétaire: Audrey Patry Moncion

Trésorier: Marie-Frederike Scott

Représentant de la communauté: Sylvie Grenier.

Administrateurs: Esther Girard Godin, Karine Desaulniers, Élodie Brault.

Adjointe administrative

Carole Maillé

Accompagnateur/trices

Julie Joly, Tina Groulx et Nathalie Malette



## Saviez-vous que...

Nous avons 72 employées!!

Nous avons 28 éducatrices qualifiées pour nos 28 groupes d'enfants ☺  
8 éducatrices de rotations qualifiées pour nos 4 installations.



## Saviez-vous que...

Ces super dames font partie de notre équipe depuis plus de 15 ans!

Nicole Labrèche  
Christine Lussier  
Annie Larocque  
Isabelle Grandmaison  
Tania Goudreault  
Mélanie Ménard  
Nadine St-Onge

### Entre 10 et 15 ans:

Bélair, Mélanie  
Malette, Chantal  
Lajeunesse-Legault, Marie-Pier  
Boucher-Raby, Maude  
Lavigne, Caroline  
Michaud, Hélène  
Nadine Touchette  
Julie Bergeron

## Saviez-vous que...

Nous avons 6 éducatrices de soutien dont les années de service varient entre 7 et 17 ans!

Nous avons 15 éducatrices remplaçantes permanentes!

Et une quinzaine d'éducatrices sur appel ☺



## L'intégration des enfants avec besoins particuliers, des expériences très enrichissantes;

- Favorise l'égalité des chances;
- Permet à l'enfant de vivre avec d'autres enfants et, à travers l'imitation, développe son autonomie;
- Brise l'isolement des parents de l'enfant;
- Permet à ces parents de trouver du soutien dans le partage des responsabilités et dans les échanges d'idées;
- Permet un lieu favorisant l'observation de l'enfant pour l'élaboration des plans d'interventions individualisés;
- Permet aux autres enfants de développer de belles habiletés sociales dans l'acceptation des différences;
- Développe une ouverture d'esprit.

### Nous avons accueilli 21 enfants ayant des défis particuliers.

*Pour chaque enfant, la subvention AISG (aide à l'intégration en service de garde) nous permet d'offrir des séances d'accompagnement individuel adaptés à leurs besoins.*

*4 de ces enfants ont pu profiter de la mesure exceptionnelle.*

- ✓ *17 enfants en stimulation du langage;*
- ✓ *1 enfant avec un plan d'intervention en ergothérapie;*
- ✓ *1 enfant avec un plan d'intégration pour défis comportementaux;*
- ✓ *2 enfants avec un plan d'intervention pour défis développementaux;*

*3 enfants avec un diagnostic TSA dont 2 avait le programme ICI du CISSSO avec un accompagnement de 4h par jour.*



### **Julie Joly, Tina Groulx et Nathalie Malette**

#### **Accompagnatrices d'enfants à besoins particuliers**

Cette année nous avons 3 ressources pour offrir un soutien aux enfants ayant des besoins particuliers.

Julie a partagé son temps entre l'installation Mary et le Vol-à-Voile afin de donner des séances d'accompagnement individuel pour des enfants ayant besoin de développer leur langage, leurs habiletés sociales et leur motricité.

Tina a accompagné deux enfants TSA et donné des séances de stimulation du langage à l'installation des Bouleaux.

Nathalie a accompagné un enfant TSA à l'installation Mary.

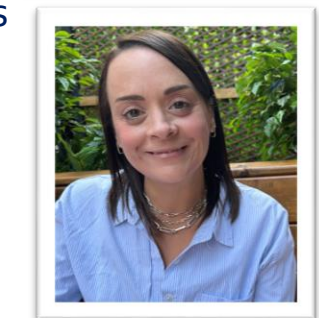
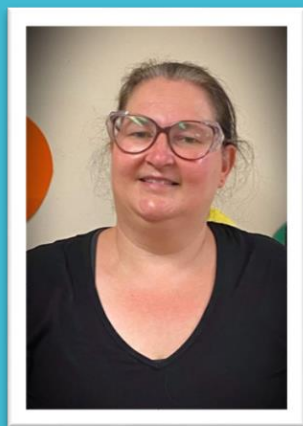
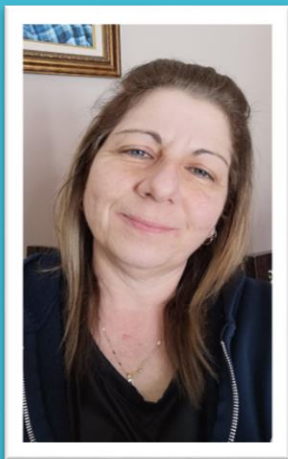
Merci, d'avoir permis à ces enfants d'être intégrés, de se développer à leur plein potentiel à travers le jeu, de socialiser et de pouvoir fonctionner dans les différents moments de vie au CPE.

### **Isabelle Grandmaison et Stéfanie Dubois**

#### **Coordonnatrices pédagogiques et techniques**

Toutes deux éducatrices qualifiées et titulaires d'un certificat niveau collégial en stimulation du langage. Elles ont offert leur soutien pédagogique et technique auprès des équipes, merci pour votre grand dévouement.

Cette année, elles ont pris la décision de poursuivre leurs études visant à accéder à un poste de gestion. Félicitations à vous deux pour votre détermination. Une relève solide!



## Notre philosophie

- Au CPE Le Lièvre et la Tortue, les enfants sont des êtres à part entière en interaction constante avec leur environnement physique et naturel. Nous avons comme référence cet environnement pour répondre à leur développement global. Étant donné que leur famille est leur référence première, le choix qu'elle a fait de vivre à la campagne conditionne son évolution.
- Notre CPE se veut une entité qui stimule et supporte cette évolution en fournissant aux enfants, aux familles et à la collectivité un espace adapté et complémentaire où chacun développe un sentiment d'appartenance. Par conséquent, nous devons nourrir et enrichir l'environnement de l'enfant afin que ses interactions et son développement personnel favorisent l'épanouissement de son plein potentiel.
- Grâce à la plate-forme pédagogique qui distingue le CPE Le Lièvre et la Tortue ainsi que son milieu de vie, nous guidons et supportons l'enfant pour qu'il développe son sens de l'initiative et pour lui faire vivre des expériences qui lui serviront de cadre de références par la suite.
- Pour cela, il convient de mettre en place une structure d'encadrement souple, modifiable et adaptable aux besoins et aux goûts des enfants. L'environnement de l'enfant doit être sain, sécuritaire et adapté à ses besoins.
- Le CPE Le Lièvre et la Tortue a le souci de développer une conscience écologique à travers ses interventions.

## Notre mission

- Assurer le bien-être, la santé et la sécurité des enfants;
- Offrir un milieu de vie propre à accompagner les jeunes enfants dans leur développement global;
- Contribuer à prévenir l'apparition de difficultés liées au développement global des jeunes enfants et favoriser leur inclusion sociale.



## Les principes de base du programme éducatif

Le partenariat entre le CPE et les parents est essentiel au développement harmonieux de l'enfant;

Chaque enfant est unique;

L'enfant apprend par le jeu actif;

L'enfant est l'acteur principal de son développement;

Le dév. de l'enfant est un processus global et intégré et que toutes ces dimensions sont interreliées.

# Apprendre en s'amusant

## Nos valeurs, au cœur de notre programme

Estime de soi

Partage coopération et entraide

Créativité

Respect de soi, des autres et de la nature

Communication bienveillante

Plaisir

Implication des parents

Saines habitudes de vie



# Une journée type au CPE



Accueil du matin (multi âges)

Rassemblement dans le groupe  
d'appartenance

Cercle magique pour bien partir la journée

Collation ouverte

Séquence de planification-action-réflexion

Diner-causerie

Période d'hygiène; on se brosse les dents

Jeux extérieurs ou activités en groupe  
d'appartenance

Période de préparation aux repos: éveil à la  
lecture/méditation ou yoga...

Activités calme et libres au réveil

Collation ouverte

Jeux extérieurs

Un tableau de tâches et responsabilités pour la  
participation de tous



# Nos familles, notre monde! au 31 mars 2024

Au 31 mars 2024	Vol-à-Voile 1	Vol-à-Voile 2	Bouleaux	Mary	Total au permis
	47 places	60 places	31 places	78 places	216 places
<b>Nombre de familles</b>	40	49	26	62	177 familles
<b>Nombre d'enfants inscrits</b>	48 enfants 2 enfants remplaçants 1 place protocole non comblée	61 enfants 2 enfants remplaçant 1 place protocole non comblée	31 enfants 1 place protocole comblée	78 enfants 1 enfant remplaçant 1 place protocole non comblée et 1 comblée	218 enfants 5 enfants rempli 2 places protocoles comblées 3 non comblées
<b>De l'Ange-Gardien</b>	22	35	15	48	120
<b>Gatineau</b>	11	16	14	21	62
<b>Autres</b>	15	10	2	9	36



Taux d'occupation  
2023-2024: 98,40%

Taux de présence  
2023-2024: 77,88%

# Grandes réalisations 2023-2024

# Plan d'action 2023-2024

## Gestion stratégique des ressources humaines

### Réalisations pour contrer l'enjeu de la pénurie de la main d'œuvre

#### Un plan pour l'intégration des nouvelles employées, un investissement qui fait la différence!

- ✓ Les nouvelles employées sont accueillies, accompagnées et intègrent progressivement leur poste, selon leur expérience et besoins.
- ✓ Effets positifs sur la motivation, favorise la rétention du personnel et qualité des services.

En 2023-2024, 12 nouvelles employées ont profité du plan d'intégration.

10 d'entre elles sont encore à l'emploi et 4 ont débuté leur formation pour devenir éducatrice qualifiée.

#### La civilité et la bienveillance dans nos milieux!

- ✓ Pour un environnement favorable au développement professionnel! Le CPE a maintenant un code de civilité connu par tous ses employés.
- ✓ Nous sommes conformes: nouvelle loi sur la santé sécurité au travail.

Nous travaillons dans une ambiance positive, avec une communication bienveillante et respectueuse. Les enfants sont donc témoins de ces interactions bienveillantes et développent des habiletés sociales favorables à la création de liens significatifs.

#### Concivivi, une charte qui assure un milieu favorable à la conciliation famille travail études.

Nous sommes reconnues comme un milieu favorable à la conciliation famille travail études encore cette année. Nous offrons une diversité d'accommodements pour répondre aux besoins de nos employées en matière de conditions de travail.

## Grandes réalisations 2023-2024

## Plan d'action 2023-2024

### Réalisations pour contrer l'enjeu de la pénurie de la main d'œuvre

#### Telus Santé, un programme de soins virtuels et télémédecine offert gratuitement aux employées actives à l'emploi et leur famille 😊

Conçu pour aider à soutenir tous les aspects de la santé et le bien-être, le programme Parcours de Vie offre un accès virtuel 24h/24 et 7j/7 par des ambassadeurs de soins compatissants qui peuvent aider nos employés avec des conseils et des plans de soins personnalisés.

#### Voici quelques statistiques de 2023-2024:

- ✓ 52 adhérents et 54 personnes à charge: 106 personnes inscrites.
- ✓ Taux d'usage: 58% des adhérents ont utilisé les services au moins 1 fois. 81% sont des adhérents et 19% des personnes à charge.

#### ✓ 3 raisons principales de consultations:

Problèmes du système respiratoire  
Problèmes de peau et de tissu sous-cutané  
Problèmes de santé mentale

- ✓ La satisfaction des utilisateurs: une moyenne de 4,9 /5.

- ✓ Taux de résolution: 74%

- ✓ Services cliniques fournis:

Soutien/conseils: 49%

Requêtes laboratoires: 7%

Ordonnances médicales: 31%

Renouvellement de prescription: 1%

Références paramédicales: 4%

Billets médicaux: 6%

Orientation vers un spécialiste: 2%



# Gestion stratégique de la qualité éducative

Grandes réalisations  
2023-2024

Plan d'action  
2023-2024

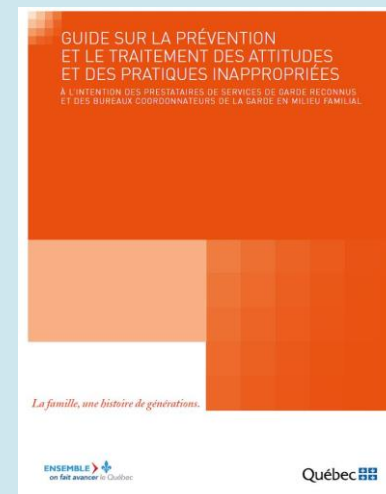
Réalisations pour viser l'harmonisation des pratiques en lien avec la qualité éducative, dans un contexte de pénurie de la main-d'œuvre

**Un plan pour favoriser les mesures et approches appropriées, guider le personnel vers des interventions favorables au développement de l'enfant, inspiré de notre programme éducatif. 😊**

- ✓ Toutes les employées connaissent le guide du ministère.
- ✓ L'équipe de gestion accompagne les employées dans une démarche d'amélioration continue de la qualité éducative; visionnement obligatoire de capsules éducatives, échanges et discussions lors des réunions d'équipe et création d'outils d'aide à l'intervention.

Nos éducatrices, jeunes ou moins jeunes, se questionnent, échangent et perfectionnent leurs interventions; un processus d'amélioration continu qui garde la flamme allumée chez nos belles passionnées de la petite enfance 😊

L'éducation à la petite enfance est un domaine en constante évolution!



**Pour des dossiers éducatifs à la hauteur des enfants!**

- ✓ Implanté une structure (nouvel outil) pour répertorier les observations des enfants, pour faciliter la rédaction des portraits périodiques remis aux parents.

Les observations sont les anecdotes développementales sont répertoriées graduellement pour faciliter la rédaction des rapports. Les recueils d'observations permettent de constater l'évolution des acquis chez l'enfant. Le temps de gestion des dossiers est diminué et les rapports sont plus concis. Les commentaires des parents sont très positifs.

# Grandes réalisations 2023-2024

# Plan d'action 2023-2024

## Gestion stratégique de la qualité éducative, suite...

Réalisations pour viser l'harmonisation des pratiques en lien avec la qualité éducative, dans un contexte de pénurie de la main-d'œuvre

### Programme québécois de brossage de dents

- ✓ Ateliers donnés par le CISSSO pour l'intégration de l'activités dans la routine des enfants. Intégré dans tous les groupes d'âge avec succès!

### Donner de l'amour à nos cours extérieures!

- ✓ Un plan sur 3 ans est fait pour viser l'embellissement des cours visant l'optimisation des espaces et l'amélioration du programme éducatif.



## Grandes réalisations 2023-2024

## Plan d'action 2023-2024

# Gestion stratégique de l'administration

## Réalisations pour une gestion stratégique de l'administration et des services

### Se conformer loi sur la protection des renseignements personnels

Nous sommes conformes à la loi sur la protection des renseignements personnels.

- ✓ Nous avons adopté une politique de gouvernance sur la protection des renseignements personnels;
- ✓ Nous avons publié la politique de confidentialité sur le site web;
- ✓ Nous avons procédé à l'évaluation des facteurs relatifs à la vie privée pour les enfants, parents et employés. Pour ce faire, nous avons fait un tableau pour faire le recensement des renseignements que l'on détient et les classer par niveaux de sensibilité.

### Restructuration de l'équipe de gestion en prévision de l'arrivée de la nouvelle composante.

- ✓ Analyse des organigrammes proposés à la suite de la démarche de restructuration avec l'AQCPE.
- ✓ Budget prévisionnel pour la nouvelle composante.
- ✓ L'organigramme retenu a été déposé au CA le 4 octobre 2023.
- ✓ Les descriptions de fonctions ont été montées lors d'une rencontre en retraite le 28 novembre par la haute direction.
- ✓ L'organigramme a été présenté en réunion 4 installations à toutes les employées.

# Grandes réalisations 2023-2024

# Plan d'action 2023-2024

## Projet de développement

### Réalisations dans le cadre du projet de développement

À la suite des nombreuses rencontres avec l'architecte, les ingénieurs et les professionnels impliqués, les plans ont finalement été déposés au MFA en janvier 2024.

En mars 2024, approbation des plans par le MFA et nous avons l'accord pour aller en appel d'offres pour l'entrepreneur en avril 2024.

Le projet va nous permettre d'offrir 60 places supplémentaires

### Le projet va créer de l'emploi

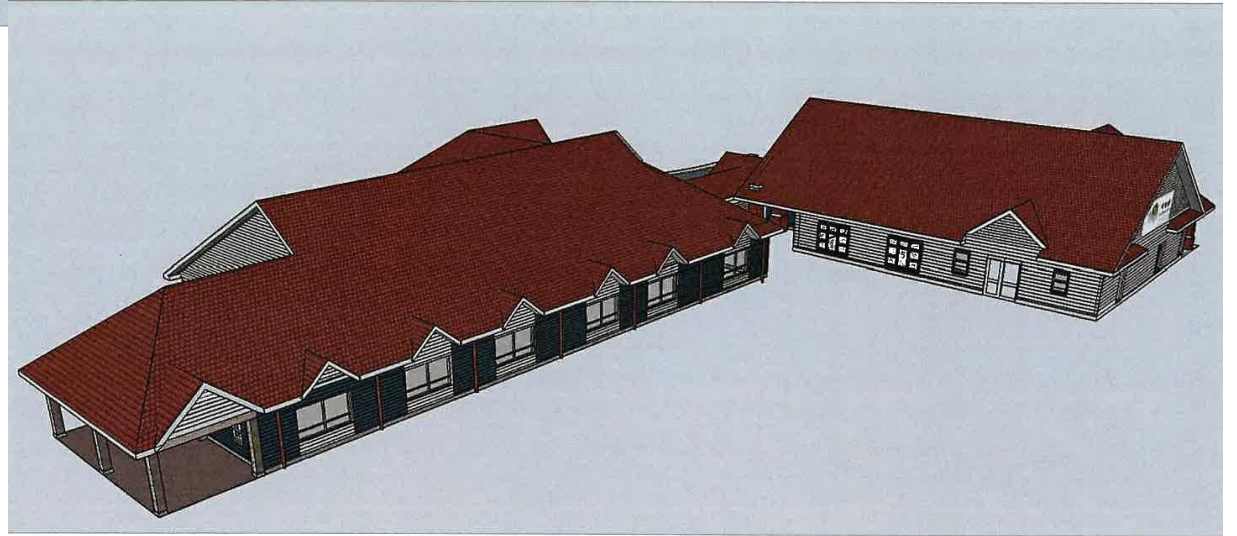
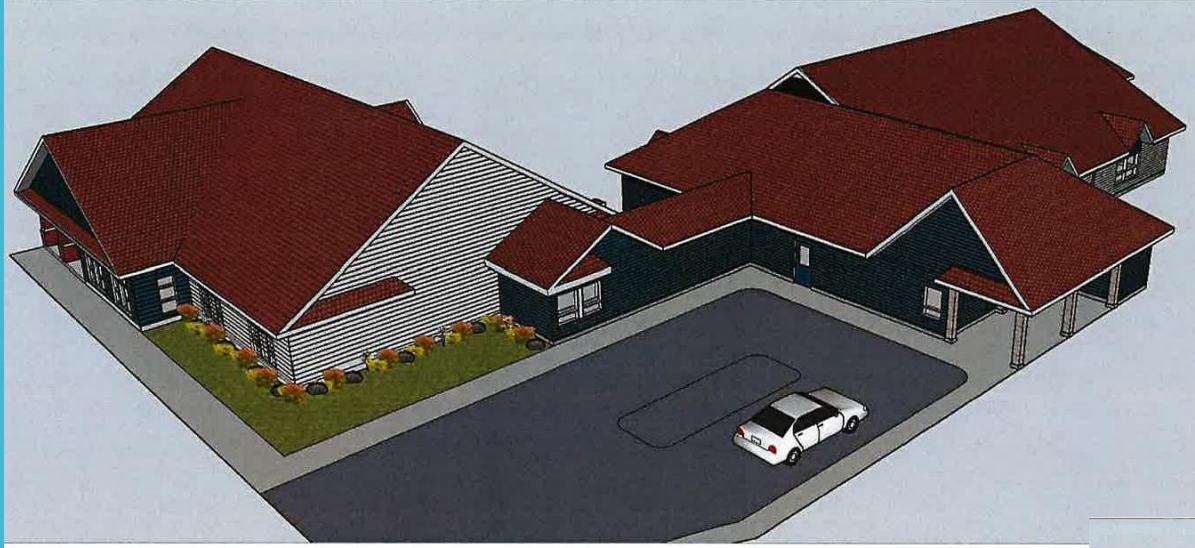
8 postes d'éducatrices titulaires de groupe

2 postes d'éducatrices de rotation

2 postes d'éducatrices de soutien

2 postes de conseillères pédagogiques

2 postes de directrice adjointe



## Les formations, essentielles au développement professionnel...

Petits enfants à caractère opposant ou trouble d'opposition 25 éducatrice.  
L'impulsivité, l'agressivité et la violence comment intervenir 25 éducatrices.  
Espace outaouais, prévention de la violence faite aux enfants (Parents et éducatrices).  
Programme québécois de brossage des dents supervisé avec un dentifrice fluoré (l'ensemble du personnel).

**3 capsules sur les approches inappropriées ont été visionnées par les nouvelles employées ou remplaçantes qui ont joint l'équipe.**

Développement et stimulation du langage: 2 éducatrices.

Formation programme préscolaire highscope 3 éducatrices.

La période de jeux en ateliers libres (PAR) 3 éducatrices.

Ateliers en groupe d'appartenance (AGA) 3 éducatrices.

Le rassemblement plus que chanter 2 éducatrices.

L'intégration de l'adulte dans le monde des tout petits 2 éducatrices.

Politique d'inclusion enfant à besoins particuliers (gestionnaire).

Éducatrice 101 pour les nouvelles employées sans expérience.

Loi 46 sur la protection des enfants (gestionnaire).

La communication simplifiée (gestionnaire).

Loi sur la protection des données (gestionnaire).

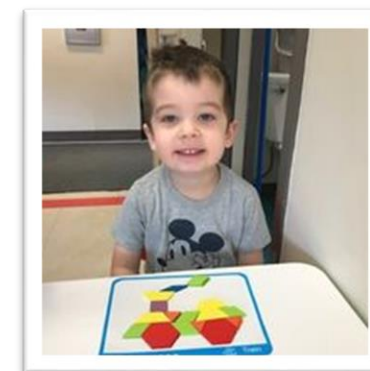
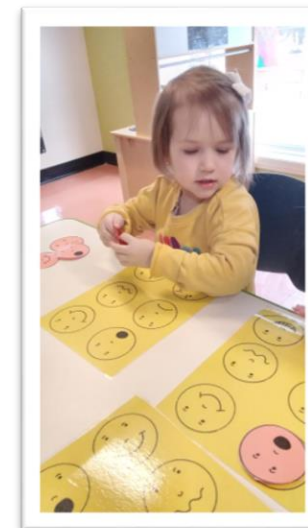
Démystifier les finances (gestionnaire).

**Capsules offertes par Cible petite enfance: une vingtaine de capsules ont été visionnées par les employées.**



# Nos programmes de stimulation 2023-2024

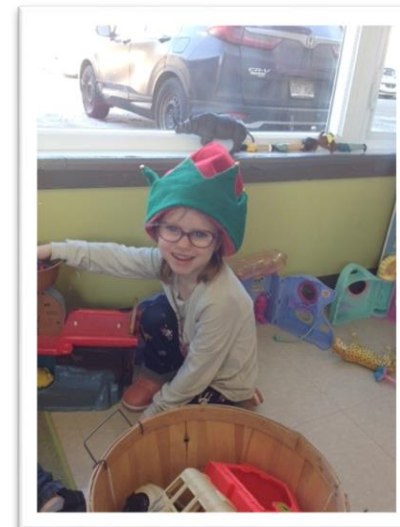
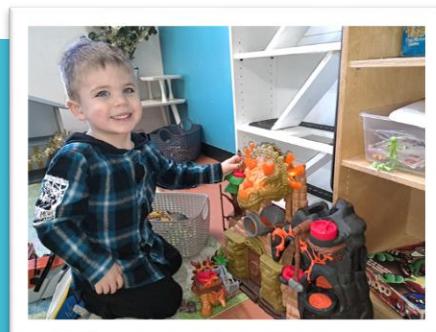
Apprendre en s'amusant



# Activités coups de cœur: en 2023-2024

En octobre le monde « farfeuillus » est à l'honneur!  
La fête de l'Halloween est célébrée sur plusieurs  
journées amusantes et éducatives où les enfants  
explorent leur créativité!!! Déguisements,  
maquillage, activités sensorimotrices et cueillette de  
surprises sont à l'honneur !





## ► Noël et les joies du partage!

Les douceurs magiques de décembre...

La semaine avant le congé des fêtes est toujours festive au CPE, journée pyjama, dîner traditionnel, remise d'un cadeau de groupe, ronde de chansons, musique, danse et contes, lutins coquins, la tournée de maman Noël et activités qui fait appel à l'imagination, la magie et la créativité!





## ► Thématique l'ère de glace

Durant le mois de janvier, le froid a été expérimenté sous toutes ses formes! Activités extérieures et intérieures stimulantes et enrichissantes!





## ► Thématique le goût des mots

Le mois de mars a été partagé d'activités portant sur l'alimentation et le langage. À la découverte de nouveaux goûts et du plaisir des mots!

## Rapport d'activités 2023-2024

### ► Thématique le monde en couleur!

L'arrivé de l'été, la chaleur, les jeux d'eau, les enfants explorent les couleurs!



### ► Nos potagers, toujours un coup de cœur chaque année!

Merci aux serres de l'Ange-Gardien qui nous ont donné des semences et des plants pour garnir nos potagers.

Et merci à Nicole Labrèche, Karine Trottier, Chantal Groulx et Andréa Champagne pour l'organisation des potagers.





## • Fêtes des finissants juin 2023

Un évènement tant attendu chaque année par nos finissants qui préparent cette journée quelque mois à l'avance. Chansons, décors, photos... Cette fête fait partie de la transition vers le milieu scolaire, elle est appréciée des enfants et des parents. Un moment rempli d'émotions et de fierté.

# Merci aux membres du conseil d'administration



Les membres du conseil d'administration ont tenu 8 rencontres officielles en 2023-2024.



L'enjeu le plus important cette année fut la pénurie de main d'œuvre dans notre réseau.



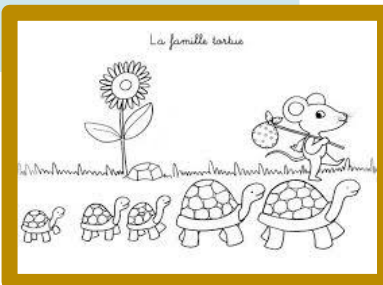
Merci aux membres du Conseil d'administration pour votre générosité, votre engagement et votre bienveillance envers notre personnel.



Vous avez, chacun à votre manière, contribué à la réussite de notre plan d'action 2023-2024.



Merci d'avoir gouverné avec autant de professionnalisme!



Nom	Profil	Poste occupé
Cindy Jalbert	Parent utilisateur au Vol-à-Voile 2	Président
François Lanthier	Parent utilisateur chemin Mary	Vice-Président
Audrey Patry Moncion	Parent utilisateur Vol-à-Voile 1	Secrétaire
Marie-Frederike Scott	Parent utilisateur chemin Mary	Trésorier
Esther Girard Godin	Parent utilisateur Vol-à-Voile 1	Administrateur
Élodie Brault	Parent utilisateur Vol-à-Voile 1	Administrateur
Karine Desaulniers	Parent utilisateur Mary	Administrateur
Sylvie Grenier	Représentant de la communauté	Administrateur

## Bravo aux éducatrices en formation!

### Programme COUD (alternance travail études)

Valérie Lépine  
Myriam Pilon  
Maribel Leblanc  
Jaëlle Guimond  
Daphnée Simpson  
Tatianov Cantave

### Programmes RAC 96 et attestation d'études collégiales

Valérie Brochu

## Félicitations aux éducatrices qui ont obtenu le titre d'éducatrice qualifiée!

Marie-Josée Gagnon (RAC96)  
Trisha St-Pierre éducatrice (RAC)  
Marianne Chénier éducatrice (RAC)  
Danielle Groulx éducatrice (RAC96)

### Formidable! Vous y êtes presque!

Marie-Eve Dénomme (COUD)  
Océanne Roberge (COUD)  
Audrey Labrie (RAC)

Toutes ses employées ont pu bénéficier d'une prime d'aide à la qualification offert par le ministère de la famille pour encourager la qualification 😊

Faites vos premiers pas vers l'éducation à la petite enfance



certification collégiale



## Mots d'enfants

*Quand je vais être grand, mon nom d'adulte va être : Marc!!!*  
Fils de Marc...

*Une fillette essaie de mettre ses chaussures et dit : Je ne veux plus les porter... c'est trop difficile quand c'est difficile...*  
Arielle, 4 ans.

Les enfants reviennent d'une période de jeux extérieurs :  
*Mmmmm... ça sent bon l'appétit.*  
Charles Antoine, 4 ans

Fais attention à tes dents sinon tu vas avoir des brochettes comme ma sœur.

Ma maman est au garage pour faire mettre ses peus de Noël.!

Qu'est-ce que tu aimerais semer dans le jardin Arthur?  
Des compotes et des saucisses.

J'ai mal à mon coude de genou!

Un garçon vient rendre visite à Isabelle dans le bureau et dit:  
*J'aimerais ça venir regarder des vidéos sur ton ordinateur avec toi!*  
Bastien, 5 ans.

Pourrais-tu me déguiser un crayon avec le déguisoir?

Nous rendons hon

Tania Goud

Responsable de l'alimen

Responsable de l'alimentation depuis presque 17 ans! Dans les 3 emplacements, actuellement à l'installation Mary.

Une femme généreuse, douce et attentionnée. Une cuisinière organisée, rigoureuse au travail, consciencieuse et créative. Avec Tania, il y a des solutions à toutes situations. Elle est une référence pour ses collègues et pour les éducatrices, entre autres pour la gestion des intolérances et des allergies alimentaires.

Elle a monté entre 50 à 55 menus à travers les années. Participé à la création de 2 livres de recettes! Elle a su s'adapter, au fil des années, aux changements en alimentation pour les tout-petits, un domaine en constante évolution.

Et sachez que madame Goudreault fait les meilleurs biscuits à l'avoine, les meilleures boulettes aux pêches et les meilleures brioches! Et j'en passe...

Au nom de nous toutes, merci, Tania pour tout l'amour que tu mets dans les assiettes des enfants...





**Le ministère de la famille;**

**La direction de la santé publique;**

**L'Association Québécoise des Centres de la Petite Enfance, L'Association des Cadres des CPE et Corporation des CPE de l'Outaouais;**

**Coopérative d'achat William COOP;**

**Entretien GMV;**

**La municipalité de l'Ange-Gardien et MRC des Collines-de-L'Outaouais;**

**Claudine Grenier, comptable;**

**PUR traiteur, service alimentaire;**

**Diane Robert, auditeur;**

**Le CISSSO et Le Pavillon du Parc;**

**Unno, soutien informatique;**

**ACCEO Solution, outil de gestion, Amisgest outil de gestion, Cible petite enfance site de formation en ligne, gestion Para Médical secourisme**

**Samuel Marx et Pro4saison pour le déneigement;**

**Bionest, équipement sanitaire et Consult'eau, échantillonnage eau aux 2 semaines;**

**Deslauriers, alarme et système intrusion, Barrette Bernard, système de ventilation chauffage;**

**Fournisseurs spécialisés pour la petite enfance : Avron, Brault et Boutiller, Biggy Boom, L'Échelle du monde, Pluri gamme et équipement 3L;**

**Imprimerie Papineauville, Denis Bureau, Librairie Rose-Marie, BMR, Nadon et Fils, ROMCO;**

**Alimplus, Gaetan Cyr fruits et légumes, LD Guindon laitier, Chapeau Melon, les jardins Ubuntu, IGA et Maxi.**

**Pépinière de L'Ange-Gardien.**

